

有一黑褐纵纹外斜至翅外缘，与4—5脉间的另一黑褐纵纹相连，端区各翅脉间有黑纵纹，顶角有一黑褐色楔形斜纹伸至中室上角；后翅黄白色；腹部黄灰色。雄蛾抱钩小，冠有长柄（图406）。

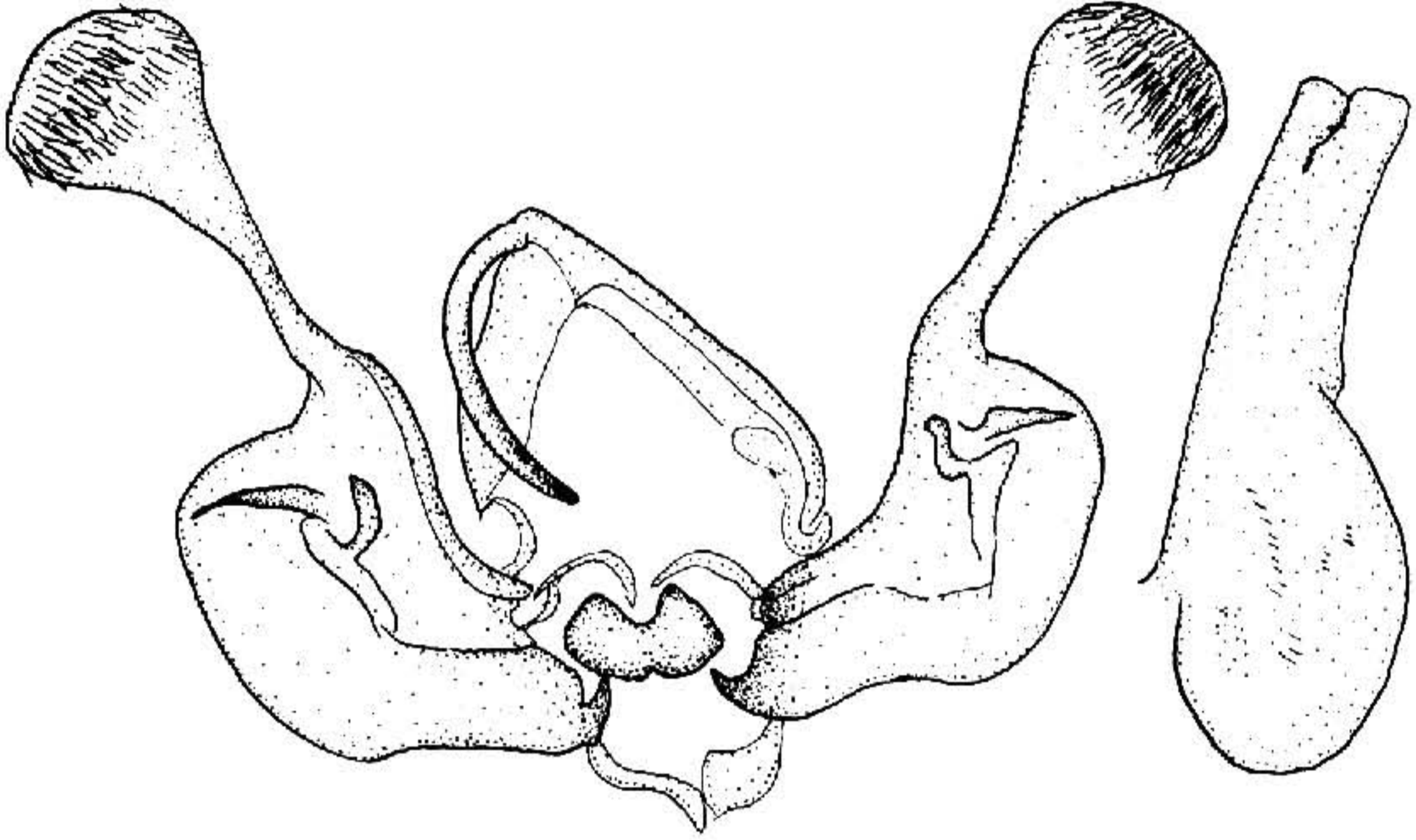


图406 苇研夜蛾 *Aletia pudorina* (Denis et Schiffermüller) ♂外生殖器

寄主 芦苇及杂草。

分布 黑龙江；欧洲。

崎研夜蛾 *Aletia salebrosa* (Butler) (图版XXII-17)

*Leucania salebrosa* Butler, 1878, Ann. Mag. nat. Hist. 5 (1): 80. (日本)

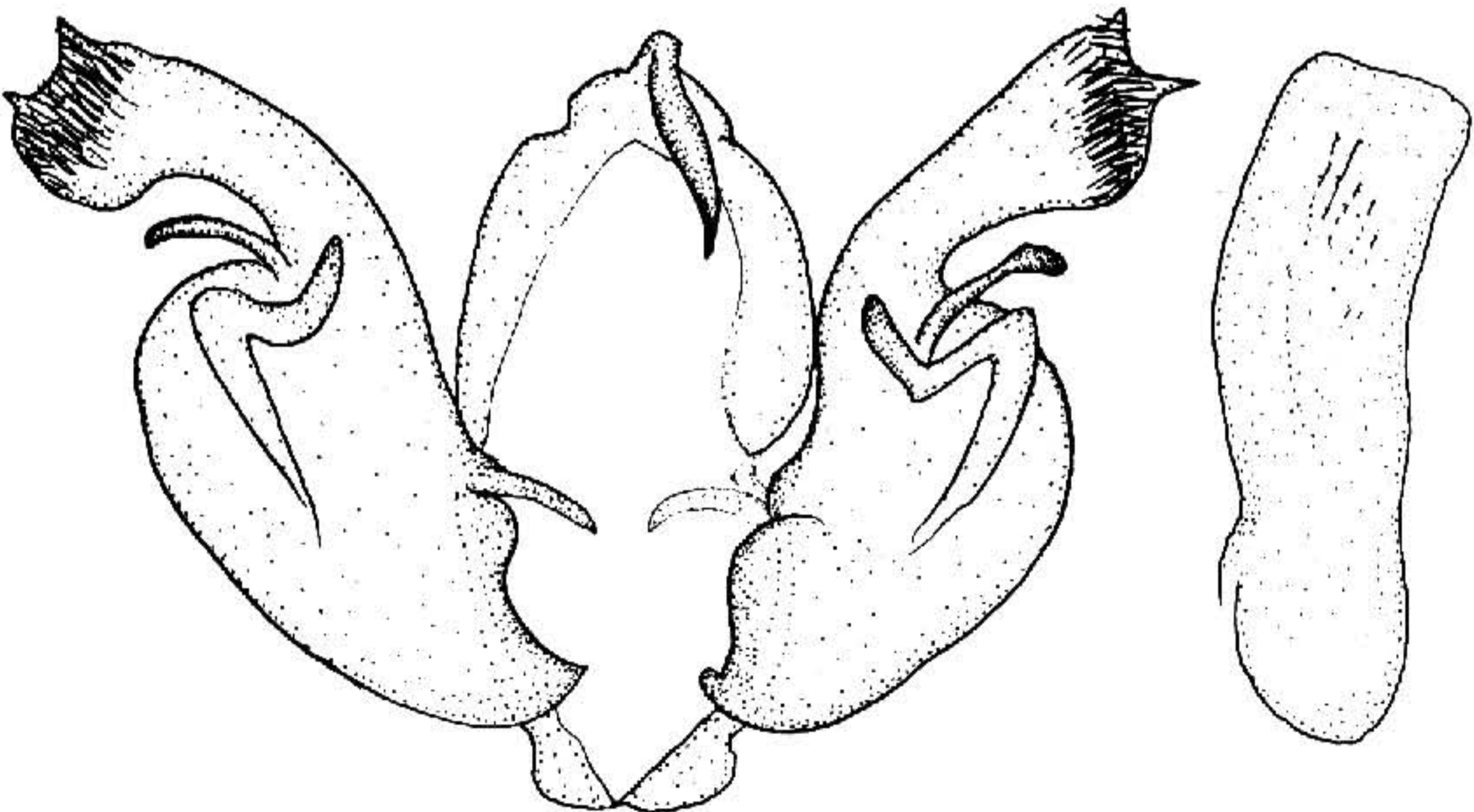


图407 崎研夜蛾 *Aletia salebrosa* (Butler) ♂外生殖器

*Leucania salebrosa*: Chen, 1993, in Huang, Anim. Longqi Mt. p. 516.

翅展 32—42 mm。头、胸、腹赭黄杂褐色；前翅赭黄色，中室及其后、外方带红褐色，翅脉衬以红褐色，中区后、外方的各脉间有红褐纵纹，后缘区内半有一黑褐纵纹，中室下角一黑点，中脉端一白纹，内线黑褐色，外线为一列黑点，顶角一暗褐斜纹；后翅浅赭黄色带黑褐色。雄蛾抱钩指状，内突长，冠端部有二齿突（图 407）。

分布 湖北、浙江、江西、福建、四川；日本。

### 美研夜蛾 *Aletia formosana* Butler (图版 XXII-18)

*Aletia formosana* Butler, 1880, Proc. zool. Soc. Lond. fig. 675. (台湾)

*Leucania formosana*: Calora, 1966, Philipp. Agric. p. 686. ——Chen, 1985, Econ. Ins. Fn. China, Lep. Noct. 4: 95.

*Mythimna (Aletia) formosana*: Holloway, 1989, Moths Borneo p. 83.

翅展 34 mm。头、胸、前翅赭黄色，各翅脉衬以浅红褐色，端区各脉间有浅红纵纹，内线隐约可见一列褐色，环、肾纹赭黄色，后者后半有一黑点，后端稍内突，外线为一列黑点，顶角有一暗褐斜纹；后翅黄白，端区带暗褐色；腹部浅褐黄色。雄蛾抱钩微弯，冠背端有一齿突，阴茎有一尖角形角状器（图 408）。

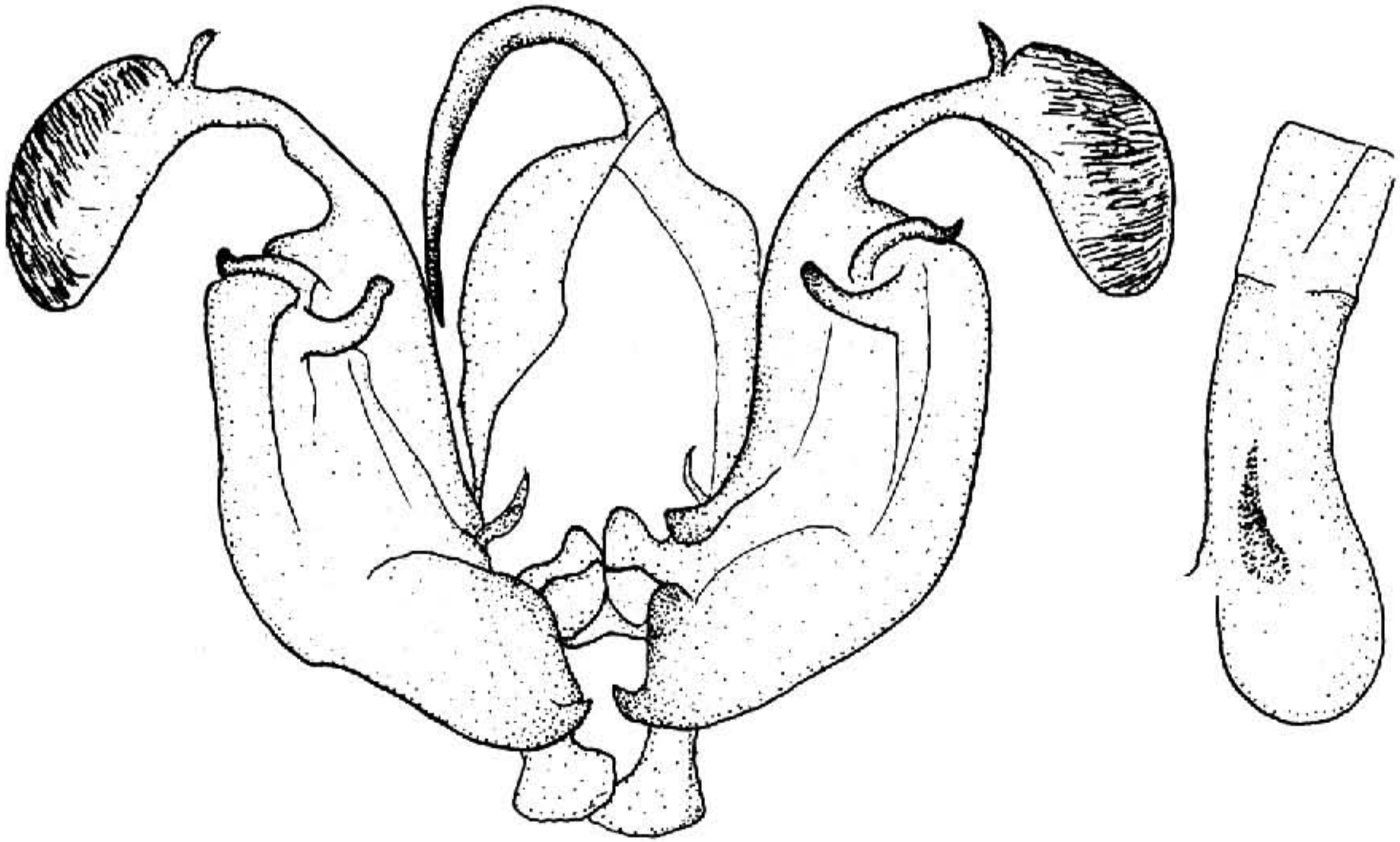


图 408 美研夜蛾 *Aletia formosana* Butler ♂ 外生殖器

分布 台湾、广西、海南；印度，斯里兰卡。